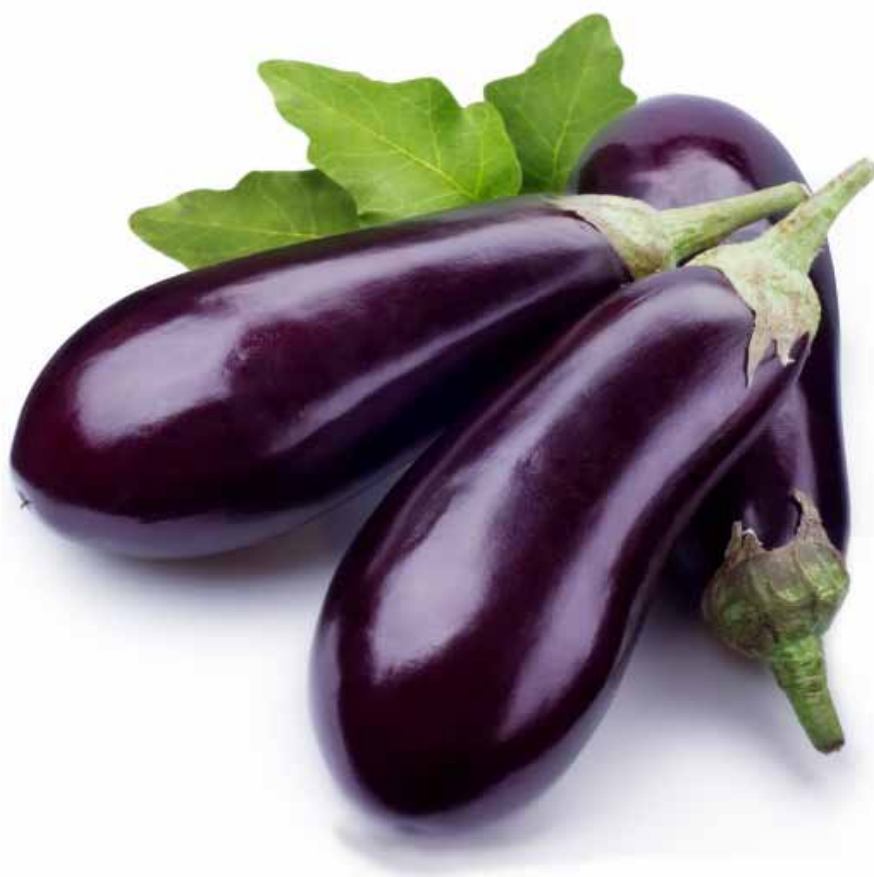


BILANCIO 2011

DOCUMENTAZIONE PER IL PERSONALE



“Un sincero ringraziamento per il tuo lavoro. Oggi più che mai il futuro della cooperativa dipende dal lavoro di tutti noi.”

Marco Pedroni

Presidente di Coop Consumatori Nordest



2011: UN ANNO DIFFICILE

Il 2011 è stato un anno difficile per le economie europee e per quella italiana. La seconda metà dell'anno ha fatto registrare una forte pressione dei mercati sui titoli di debito del nostro paese. Per fronteggiare la corsa dello spread fra i nostri titoli di stato e quelli tedeschi, l'Italia ha dovuto approntare ben tre manovre finanziarie, con un impatto significativo sui redditi e sulla vita delle persone.

Con il governo Monti si è avviato un risanamento necessario e doloroso. Nel 2012 la fiducia nella ripresa dell'economia è legata agli interventi sui temi della produttività e del lavoro, del contenimento del debito e conseguentemente del reddito disponibile per le famiglie. In attesa di riforme strutturali si sono registrati nel 2011, minimi storici di fiducia espressi anche nell'andamento dei consumi: quelli alimentari sono fra i più critici con una diminuzione in corso d'anno dell'1,3%, valore che ci riporta a quelli del 2007.



VENDITE

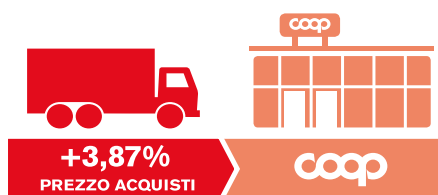
I RISULTATI COMMERCIALI: UN ANNO IN DIFESA DEL CONSUMATORE

Coop Consumatori Nordest ha vissuto interamente le difficoltà dell'economia. La cooperativa si è mossa nel 2011 perseguendo un difficile equilibrio fra gli obiettivi economici d'impresa e la finalità prioritaria di tutelare soci e consumatori. La scelta di sostenere le famiglie ha avuto un effetto sensibile sui risultati economici di questo esercizio, che ha comunque raggiunto un obiettivo importante quale quello di mantenere in positivo il bilancio della cooperativa, perseguendo le missioni sociale e mutualistica.

La cooperativa ha offerto a soci e consumatori una forte politica di convenienza, registrando un valore delle promozioni e dei vantaggi a loro rivolti pari a 93,3 milioni di euro (5,9 milioni in sul 2010).

Sul piano dell'inflazione, Coop Consumatori Nordest non ha riversato sui prezzi di vendita una parte importante degli aumenti di prezzo all'acquisto registrati nel corso d'anno.

Queste scelte hanno determinato una compressione dei margini ed un saldo non positivo della gestione caratteristica. Tuttavia sono state rafforzate le quote di mercato nei nostri territori, in un contesto competitivo fra i più affollati d'Italia.



AUMENTI IN FASE DI ACQUISTO

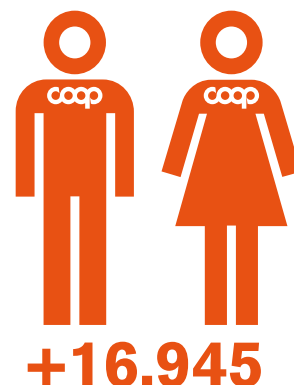
SOCI E PRESTITO SOCIALE

Sul versante sociale, cresce il numero totale dei soci della cooperativa che arriva a 586.411 con un incremento di 15.199 soci sul 2010. Gli acquisti dei soci rappresentano il 73,6% delle vendite totali, confermando il forte carattere mutualistico di Coop Consumatori Nordest.

Rallenta la raccolta del prestito sociale, con un andamento inevitabilmente collegato alla difficoltà di generare risparmio da parte degli italiani. L'istituto del prestito sociale di Coop Consumatori Nordest, si conferma fra i più sicuri del sistema delle cooperative di consumo con un rapporto fra prestito e patrimonio della cooperativa di 1,72, ben lontano dal 3 a 1 previsto come limite dalla normativa.



VALORE DEL PRESTITO



NUOVI SOCI

SVILUPPO DI RETE

In questo quadro generale difficile, Coop Consumatori Nordest non ha fermato lo sviluppo, inaugurando un nuovo ipermercato, un supermercato e ristrutturando altri 6 punti vendita, perseguendo con determinazione il consolidamento della rete di vendita e il radicamento sul territorio. Lo sviluppo è stato anche un'opportunità di difesa dei posti di lavoro.

È cresciuto il numero degli occupati e la percentuale dei contratti a tempo indeterminato continua ad essere superiore al 90%, con una qualità e stabilità molto elevata dell'occupazione offerta in Coop.



NUOVE APERTURE



RISTRUTTURAZIONI

ALTRE GESTIONI

Le altre gestioni della cooperativa raggiungono complessivamente un risultato positivo, ma vanno registrate in questa complessa fase congiunturale le difficoltà di alcune delle società partecipate dalla cooperativa, in particolare Sviluppo Discount, Nuova Planetario e Ipercoop Sicilia. Intendiamo confermare il nostro impegno nelle partecipazioni strategiche, eventualmente riducendolo in quelle meno rilevanti; insieme alle altre cooperative socie, abbiamo l'obiettivo nel medio periodo di difendere gli investimenti realizzati e di costruire valore.

L'importante presenza della cooperativa nel gruppo Unipol viene confermata, anche attraverso la partecipazione alla possibile operazione di salvataggio e fusione con FonSai. Unipol ha migliorato molto negli ultimi due anni la gestione caratteristica, in particolare la parte assicurativa danni; questo rafforza gli obiettivi di crescita del gruppo e le aspettative di valorizzazione della partecipazione da parte dei soci, ed in specifico delle cooperative socie.

IL RISULTATO DI ESERCIZIO

La cooperativa chiude l'esercizio 2011 con un risultato positivo pari a 1,662 milioni di euro, dopo aver sostenuto imposte per 3,5 milioni di euro e con un valore delle azioni di solidarietà locali e internazionali pari a circa 3 milioni di euro.

È un risultato di sostanziale equilibrio e di tutela del patrimonio sociale, ma è anche un risultato che esprime la portata delle sfide che l'impresa, il paese e le comunità dovranno affrontare per tornare a crescere e per riprendere a guardare con fiducia al futuro.



RISULTATO NETTO

CONTO ECONOMICO 2011	MLN €
VENDITE	941,819
MARGINE LORDO	221,764
MARGINE OPERATIVO NETTO	17,484
RISULTATO OPERATIVO NETTO	-4,699
RISULTATO ALTRE GESTIONI	9,878
RISULTATO ANTE IMPOSTE	5,178
IMPOSTE	3,516
RISULTATO NETTO	1,662

STATO PATRIMONIALE AL 31. 12 .2011	MLN €
ATTIVO FISSO	1.310,999
ATTIVO CIRCOLANTE	1.057,078
PASSIVITA' CONSOLIDATE	1.023,064
PASSIVITA' CORRENTI	560,407
PATRIMONIO NETTO	784,606

Il Prestito sociale al 31.12.2011 risultava pari a 1.339,787 milioni di € con un rapporto rispetto al Patrimonio netto della cooperativa pari a 1,72 contro un valore massimo consentito dalla normativa pari a 3. Ai sensi di quanto previsto dall' art. 19 del Regolamento del Prestito Sociale, il rapporto tra immobilizzazioni al netto dei mezzi propri della cooperativa e prestito sociale risultava alla stessa data pari all' 14,60% contro una percentuale massima consentita del 30%.

L'IMPEGNO VERSO I LAVORATORI

RELAZIONI SINDACALI

Sotto il profilo delle relazioni sindacali il 2011 è stato sicuramente un anno importante e molto impegnativo che ha risentito di quel profondo contrasto tra le tre organizzazioni sindacali CGIL, CISL e UIL. Nell'ambito delle relazioni sindacali in cooperativa sicuramente rilevante è stato la partecipazione alla trattativa per il rinnovo del Contratto Collettivo Nazionale di Lavoro. Pur e nonostante questo contesto si è riusciti a determinare le condizioni per la positiva ed unitaria conclusione

della fase di rinnovo del CCNL avvenuta in data 22 dicembre.

Sotto il profilo delle relazioni sindacali interne l'attività si è svolta in contesto di unitarietà del sindacato ed ha permesso di sottoscrivere accordi particolarmente significativi quali gli accordi d'avvio per l'ipercoop Euroasia, l'accordo per la gestione delle dinamiche occupazionali dell'ipercoop Virgilio e accordi per le aperture dominicali di Collecchio e Maniago.

OCCUPAZIONE

La cooperativa vede crescere occupazione di 111 unità, arrivando così a 4.122 e, l'intero gruppo occupa 4.649 persone. In linea con gli anni precedenti, i contratti a tempo indeterminato si confermano come la principale forma di lavoro in cooperativa con una percentuale del 90,6%.

La crescita dell'occupazione, legata principalmente allo sviluppo, è un dato particolarmente significativo in un 2011 così difficile, così come riconfermare l'offerta di lavoro stabile a tempo indeterminato come la più praticata.

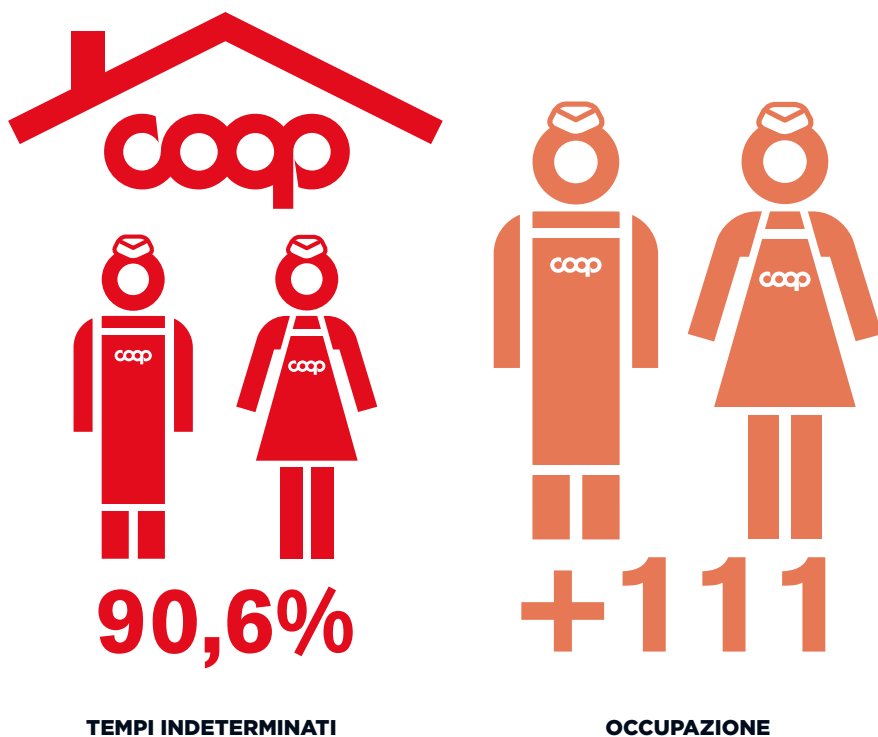
SICUREZZA SUL LAVORO

Nel 2011 si è registrato un calo del numero di infortuni, con un miglioramento ulteriore dell'indice di frequenza degli stessi.

L'impegno per la sicurezza della cooperativa rimane elevato e la collaborazione con enti e istituzioni, permette un'attenzione continua su questo importante tema di tutela e sicurezza.

PARTECIPAZIONE ECONOMICA

Seppure in un quadro di difficile raggiungimento degli obiettivi economici, Coop Consumatori Nordest ha riconosciuto per il 2011 un valore totale della retribuzione variabile e incentivante pari a 1,538 milioni di euro al personale non dirigente dell'impresa.



PARI OPPORTUNITÀ

Si mantiene invariato sia il dato sull'occupazione femminile (74,9%) sia quello relativo all'occupazione femminile in ruoli di responsabilità (41,0%) ossia amministratori, dirigenti, quadri e impiegati direttivi.

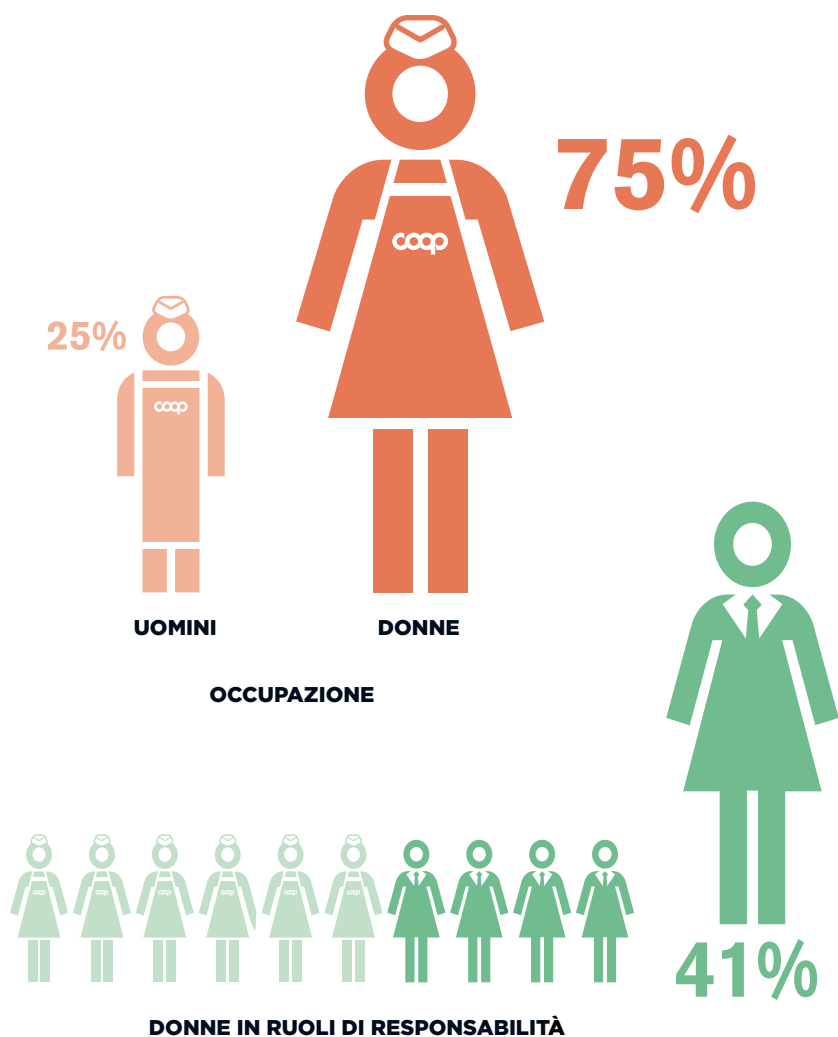
Nel corso del 2011 Coop Consumatori Nordest ha rafforzato le politiche di conciliazione dei tempi di vita e di lavoro per lavoratrici e lavoratori. Si è operato per estendere il progetto "Isole del Tempo" che prevede in via sperimentale per le

cassiere di un ipermercato la possibilità di scegliere il proprio orario di lavoro conciliando le proprie esigenze con quelle delle colleghe appartenenti a un gruppo, l'isola. La presentazione di un altro progetto all'interno di un Ipercoop in Friuli Venezia Giulia, con finanziamento della Regione, dimostra la volontà di continuare un'esperienza che favorisce la gestione del tempo di lavoro e di vita familiare per le donne.

LA FORMAZIONE E INFORMAZIONE

Anche nel 2011 si è rivolta una particolare attenzione agli operatori di punto vendita che si relazionano maggiormente con soci e clienti. Nel 2011 si è operato per la nuova apertura, dell'Ipercoop di Parma Eurosia, e per alcune ristrutturazioni di supermercati. In particolare è proseguita l'attività di formazione su Haccp e igiene degli alimenti, in relazione soprattutto alle necessità di nuovi controlli e di nuove normative, come il Pacchetto Igiene, in continuo divenire.

La formazione continua alla sicurezza lavorativa è diventata una costante in Cooperativa per migliaia di persone di tutte le divisioni. L'attività di prevenzione si è gestita anche con il supporto degli strumenti formativi e informativi. Accanto alle consuete attività formative della cooperativa si è aderito alle iniziative di Scuola Coop relative ai responsabili di vari servizi, previste nel catalogo della Scuola Coop. La Scuola è diventata un centro di riflessione ed elaborazione di nuove proposte, soprattutto per il Festival del Decennale e per le attività laboratoriali e seminari di stampo innovativo. Nel 2011, ha preso il via il progetto "Collegiamoci", strumento informativo che fornisce e richiede informazioni sui prodotti a marchio Coop al personale di cooperativa. Lo strumento è un ambiente Web dedicato al personale che permette il costante dialogo fra prodotto a marchio e realtà di vendita.



L'IMPEGNO PER LE COMUNITÀ LOCALI E INTERNAZIONALI

VANTAGGI PER LA COMUNITÀ

468.907 EURO DONATI

VANTAGGI PER LA SCUOLA

278.025 EURO DONATI

162 SCUOLE COINVOLTE

SOLIDARIETÀ INTERNAZIONALE

492.222 EURO DONATI

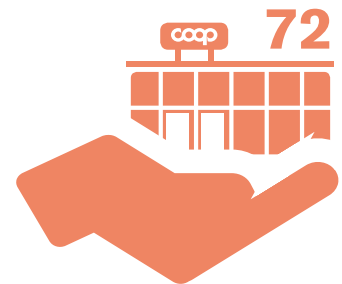
Coop Consumatori Nordest è pienamente inserita nel mondo in cui opera, ne vive le trasformazioni, i problemi e le contraddizioni e s'impegna a migliorarlo assieme alle istituzioni (enti locali, scuole, aziende sanitarie locali) e alla società civile (associazioni di volontariato, cooperative sociali, organizzazioni non governative).

BRUTTI MA BUONI

L'impegno dei soci volontari e degli addetti dei punti vendita ha consentito, nel 2011, di ridurre gli sprechi e destinare 2,01 milioni di euro di prodotti, ancora buoni, ad associazioni di volontariato, mense e strutture per gli indigenti. Il progetto Brutti ma Buoni dal 2005 ha avuto una crescita costante, coinvolgendo un numero sempre maggiore di punti vendita e di soci volontari. L'obiettivo dell'iniziativa è quello di recuperare prodotti ancora salubri e commestibili, ma non più commerciabili, per assegnarli gratuitamente ad associazioni di volontariato ed enti, 80 nell'ultimo anno, che operano a favore di persone indigenti e bisognose, in collaborazione con le amministrazioni locali. Da anni è prevista anche la donazione di prodotti freschi, garantiti da Coop attraverso un rigido protocollo di sicurezza e dalle Onlus che li trasportano agli utenti finali.



EURO IN MERCE DONATA



PUNTI VENDITA COINVOLTI

Il bilancio completo è consultabile su
www.nordest.e-coop.it

